

# Groot Apeldoorns landschapskookboek

Buro Harro  
Harro de Jong

in samenwerking met  
Gelders Genootschap  
en Gemeente Apeldoorn











Iedereen eet elke dag, meerdere malen. Om aangenaam en gezond te leven is het dus niet onverstandig erachter te komen wat je lekker vindt en hoe je die gerechten bereidt. Daar zijn kookboeken voor. Nu woont ook iedereen in een landschap, en maakt iedereen het landschap. Het landschap is het totaal van alles wat je buiten ziet, dus ook de tuin, het huis of de schuur. Ook als het om landschappen gaat is het boeiend om erachter te komen wat het nou smakelijk maakt. Daarvoor is dit boek gemaakt. Zodat iedereen de Apeldoornse landschappen gaat snappen en erachter komt hoe je die mooier kan maken.

Ik weet niet hoe het u afgaat in de keuken, maar ik gebruik alleen kookboeken als er plaatjes bij staan. Als je niet kan zien hoe de gerechten er uiteindelijk uitzien, krijg je geen trek, heb je geen idee wat je gaat koken, en waar je naartoe werkt. En dus staat ook dit landschapskookboek vol met foto's en tekeningen die laten zien wat de mogelijkheden zijn, en kaarten waarop je ziet hoe het nu is en hoe het zou kunnen zijn.

De basis voor het kokkerellen met het landschap is de nieuwe (menu) kaart van Apeldoorn, ofwel de landschapsvisiekaart. Daarop staat het ideaalbeeld van alle acht Apeldoornse landschappen. Maar u en ik weten dat net zoals bij het koken het eindresultaat meestal meestal iets afwijkt van het plaatje uit het boek. Misschien vervangt u het ene kruid door een ander, afhankelijk van uw smaak en ervaring. Misschien is de presentatie iets anders of eten er veel meer mensen mee en zijn de hoeveelheden dus wat anders. Maar lekker wordt het!

Met dit boek willen we u enthousiast maken. Voor het landschap en hoe u het landschap kan verbeteren. Het landschap zal er nooit precies zo uit gaan zien als op de plattegronden in de landschapsvisie, maar u heeft wel een beeld hoe het eruit zou kunnen zien als we er met z'n allen naartoe werken, want aan een landschap werk je nu eenmaal niet alleen.

Dit boek is opgebouwd uit drie delen:

- Om te beginnen: waarom is dit boek nodig, waar liggen knelpunten in het Apeldoornse landschap en wat zijn de uitdagingen voor behoud en versterking?
- De nieuwe kaart van Apeldoorn ofwel de landschapsvisiekaart. Hierop staan de verschillende landschappen van Apeldoorn en welk beeld voor elk landschap wordt nagestreefd. Om in kooktemen te spreken: de landschapsvisie is de hele maaltijd die bestaat uit verschillende gerechten (landschapstypen).
- De basisrecepten: dit zijn algemene bereidingswijzen voor verschillende soorten ingrepen in het landschap, zoals de bouw van een stal of bomen planten langs een weg. De recepten helpen bij het vormgeven van de streefbeelden in het tweede hoofdstuk De nieuwe kaart van Apeldoorn.

Wij hopen dat u er zin in krijgt... zin in een nog mooier, functioneler en duurzamer landschap. Want dat maakt u uiteindelijk zelf.

Harro de Jong

### Van regels naar recept

Het landschap van Apeldoorn biedt veel moois. Voor de inwoners, de mensen die er werken en voor de vele toeristen die onze gemeente bezoeken. We streven niet voor niets naar een ruimtelijke kwaliteit van hoog niveau. Om in culinaire termen te spreken: we maken van de stad en het landelijk gebied graag een lekker landschap, een *menu gourmand* dat diverse smaken biedt. Dat vraagt om een gezamenlijke inspanning. Bij ontwikkelingen in het landelijk gebied zijn immers vele partijen betrokken: bewoners, boeren, natuurorganisaties, architecten, ontwikkelaars, het waterschap en stichtingen.

De dynamiek in het landelijk gebied is groot. Functieverandering, schaalvergroting van agrarische bedrijven en nieuwe landgoederen zijn daar voorbeelden van. Dat is een prachtige kans om de ambities van de gemeente werkenderwijs te realiseren. Dat doen wij in Apeldoorn liever niet met een dirigerende overheid en regels. Daarom is er dit boek: een landschapskookboek dat u inspiratie biedt als u in het landelijk gebied aan de slag gaat. Geen juridisch verplichtend document maar een werkboek, dat u helpt bij het maken van plannen en ontwerpen die passen in het gebied. Het boek biedt inzicht in de opbouw van het Apeldoornse landschap en reikt aanbevelingen, suggesties en ideeën aan om tot mooie en haalbare oplossingen te komen. Het is kortom een boek waarmee iedereen aan de slag kan om een nog fraaier landschap te maken.

Hét recept voor een smaakmakend landelijk gebied bestaat niet. Ieder zal er zijn eigen 'twist' aan geven, elke kok interpreteert een recept anders. Aan u de uitdaging. Want die kok bent u...

Rob Metz

Wethouder Ruimtelijke Ontwikkeling

<b>★ Om te beginnen</b>	<b>10</b>
> Aan de slag in 10 stappen!	12
<b>Het landschap is nooit af</b>	<b>16</b>
<b>Een smakelijker landschap: niet alle dagen stampot</b>	<b>18</b>
<b>Landschap is meer dan een optelsom</b>	<b>24</b>
<b>Een landschap dat blijft verrassen</b>	<b>26</b>
INTERVIEW Henri van Vliet 'Nergens vind je zoveel damherten, edelherten en zwijnen'	30
<b>★ De nieuwe kaart van Apeldoorn</b>	<b>32</b>
<b>Kijk op het landschap</b>	<b>34</b>
<b>Landschapsvisie de nieuwe kaart van Apeldoorn</b>	<b>36</b>
Veluwe	40
INTERVIEW Johanna Geels 'De lucht boven de hei voelt zachter'	52
Veluwe-enclaves	54
INTERMEZZO Mooie snelwegen en mooie entrees	62
Enken	64
INTERMEZZO Hoog en laag verklaart het landschap	74
Beekdalen	76
Kampenlandschap	88
> De omsingelde bolle rug	98
> De omsingelde holle rug	99
> Eilandjes aan de rand	100
> De verdichte rug	101
Broeklanden	102
Kamerstructuren	110
Landgoederenlandschap	120
INTERVIEW Edwin Oostmeijer 'Je krijgt hier een golvend gevoel'	132
Kanaal & de weteringen	134
INTERMEZZO Wachten op de stoomtrein	142
Groene wiggen	144
INTERVIEW Gert en Jacqueline Donk 'Bij de waterval zijn altijd mensen, dat maakt het levendig'	150

<b>★ Basisrecepten</b>	<b>152</b>
<b>Voor u verder gaat</b>	<b>154</b>
Wegbeplanting	158
> Wegbeplanting aan beide zijden	162
> Geen wegbeplanting	163
> Wegbeplanting aan één zijde (open ruimte)	164
> Wegbeplanting aan één zijde (erf)	165
Plaatsing van erven	166
> Zoek de knik	168
> Draai in de kavelrichting	170
> Verschuif de rooilijn	172
> Gebruik overhoekjes	174
Compositie van erven	176
> Hiërarchie	180
INTERMEZZO Voor en achter	184
Erfbeplanting	186
INTERVIEW Willy Wesselink 'Landschap is mooi, maar je moet er wel de kost kunnen verdienen'	192
Architectuur	194
> Hergebruik	196
> Dakvorm en gothoogte	200
> Traditie en innovatie	204
Nieuwe gehuchten	206
INTERMEZZO Driehoekjes	212
Nieuwe landgoederen	214
Dorpsranden	218
> Enclave Uddel	224
INTERMEZZO Een heel stuk langere kop over recreatieterreinen	228
Dorpen	230
INTERVIEW Peter Paul van den Breemen 'De natuur bepaalt wat je op de kaart zet'	236
RECEPT Stoofpotje van wilde konijnenbout	238
<b>Colofon</b>	<b>240</b>

# 1 om te beginnen

Het landschap is nooit af / Een smakelijker landschap: niet  
alle dagen stamppot / Landschap is meer dan een optelsom /  
Een landschap dat blijft verrassen



# > Aan de slag in 10 stappen!

**1 >**

Bestudeer de landschapsvisiekaart van Apeldoorn op pagina 36-39. Deze geeft een streefbeeld waarin de verschillende landschapstypen van de gemeente Apeldoorn in samenhang te zien zijn. Zoek de plek op waar u aan de slag gaat om te bepalen in welk landschapstype u zit.



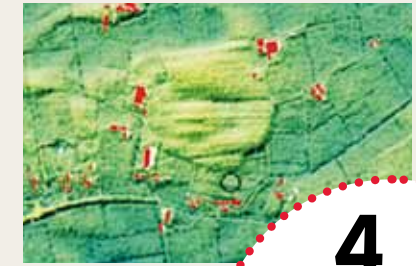
**2 >**

Om het landschap waarin u aan de slag gaat beter te begrijpen en er achter te komen wat de ideeën hier zijn leest u de beschrijvingen bij de landschapstypen in hoofdstuk 2.



**3 >**

Probeer vervolgens de essentie van uw landschap helder te krijgen en te bedenken hoe u met de ingrediënten uit hoofdstuk 2 het landschap kunt versterken.



**4 >**

Essentieel en leuk om te doen: u gaat uw landschap beter begrijpen! U kunt nu zelf met de ingrediënten uit hoofdstuk 2 erbij geschikte locaties voor bebouwing en/of beplanting zoeken.



**5 >**

Ga nu naar buiten! Bekijk het landschap in het echt. Ziet u de hoogteverschillen? Probeer u voor te stellen hoe het landschapstype is te versterken (rechts). Wat kunt u zelf aan dit streefbeeld bijdragen?



**6 >**

Historisch kaartmateriaal ([www.historiekaart.nl](http://www.historiekaart.nl)) kan interessante ontdekkingen opleveren, bijvoorbeeld inzicht geven in waar paden en beplanting verdwenen zijn. Misschien kunt u hier iets mee: de structuren in het landschap zijn vaak niet veel veranderd, dus herstel is soms eenvoudig! Probeer bij elke ingreep de toegankelijkheid van het landschap te verbeteren.

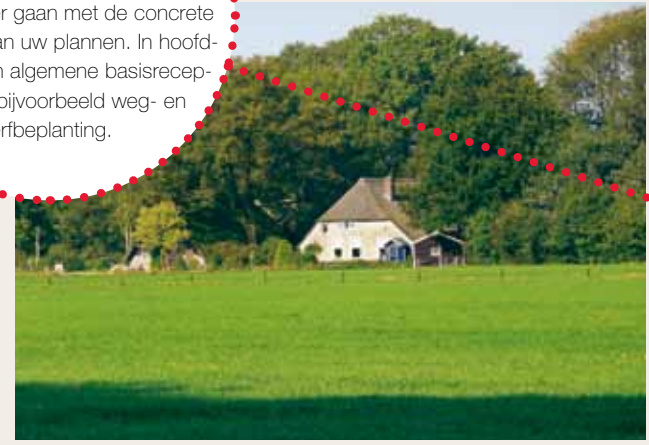


**7 >**

Bedenk wat de beoogde ingreep betekent voor de plattegrond. We hebben de landschapsvisiekaart en de topografische kaart gecombineerd (pagina 38-39). Als u hierop inzoomt ([www.apeldoorn.nl/landschapskookboek](http://www.apeldoorn.nl/landschapskookboek)) kunt u alvast een ruimtelijke opzet in hoofdlijnen voor uw locatie vinden.

**8 >**

Als het streefbeeld en de hoofdopzet van het landschap helder zijn, kunt u verder gaan met de concrete uitwerking van uw plannen. In hoofdstuk 3 staan algemene basisrecepten voor bijvoorbeeld weg- en erfbeplanting.



**9 >**

In hoofdstuk 3 gaan de recepten ook dieper in op vragen als: welke richting houdt u aan als u bebouwing toe wilt voegen? Met eenvoudige schetsen en illustratieve beelden wordt u op weg geholpen.

**10 >**

Ook voor de architectuur, materiaalkeuze, dakvorm et cetera krijgt u in hoofdstuk 3 diverse tips. Aan de slag!







Het gevaar van een stamppotlandschap dreigt overal: een beetje groen, een beetje rood, versnipperd en structuurloos



# Het landschap is nooit af

Bomen groeien, huizen vervallen en nieuwe schuren worden gebouwd. Bestaande stallen worden omgezet in woonhuizen en papierfabrieken komen leeg te staan. Bossen worden gekapt, beekdalen omgevormd tot natuurgebied en bedrijventerreinen gebouwd. Het gaat misschien geleidelijk, maar het landschap rond Apeldoorn verandert continu. De heides en zandverstuivingen van de Veluwe, door velen gekoesterd als dé natuurlijke idylle van Nederland, zijn in werkelijkheid het resultaat van eeuwenlange rooibouw en overbegrazing. Oerbos werd gekapt, gebrand en de grond beweid, geploegd en afgeplagd, wat in de 19e eeuw resulteerde in een woestijn waaronder zelfs dorpen verdwenen. Om zandverstuivingen te stoppen en hout voor de mijnbouw te produceren werd in de 19e en 20e eeuw de Veluwe juist weer grootschalig bebost. Voor industriële doeleinden werden beken gegraven en er kwamen grootschalige militaire complexen. De opkomst van de nieuwste laag over Nederland – het snelweglandschap – is in dat licht nog maar een bescheiden verandering.

Fenomenen zoals krimp of verbrede landbouw zijn door de eeuwen heen bekeken niks nieuws. Eerder is ook woeste grond ontgonnen en weer door de landbouw verlaten en zijn ook steden

opgekomen en weer leeggelopen. Ook verbrede landbouw – boeren die behalve landbouw er iets bij doen – is niet nieuw. Boeren hadden altijd al nevenactiviteiten. Ging het vroeger om manden maken of een huiskamercafé, tegenwoordig gaat het bijvoorbeeld om ijsverkoop of een minicamping. Intussen hebben veel boerderijen sowieso geen agrarische functie meer, het landelijk gebied wordt steeds vaker een woonlandschap. Terwijl in een grootschaliger landbouw de beesten steeds meer binnen staan, is er tegelijkertijd sprake van een omgekeerde ontwikkeling: het paard dat tot vijftig jaar geleden zo prominent in het straatbeeld aanwezig was en werd vervangen door de auto, komt in grote aantallen terug als hobbydier!

Kortom: het landschap is nooit af, maar in sommige perioden gaan de veranderingen sneller dan in andere. We zitten nu in een omslagperiode. Tijd om de balans op te maken en, als we iets willen, een visie voor het gewenste, toekomstige landschap te ontwikkelen.



> Apeldoorn in de ijstijd.



> Apeldoorn nu. (bron: Google Earth)



> De Veluwe in de 19e eeuw: woestijn zover het oog reikt.



> De Veluwe nu: grotendeels herbebest.



# Een smakelijker landschap: niet alle dagen stampot

Een mooi landschap is niet vanzelfsprekend. Tot de industriële revolutie in de 19e eeuw was het de natuur die de mogelijkheden van de mens grotendeels dicteerde: het reliëf, de bodem en het watersysteem bepaalden duizenden jaren na de laatste ijstijd waar mensen konden wonen en hoe ze landbouw konden bedrijven. Boerderijen lagen op droge plekken, op een logische plek ten opzichte van de landerijen. Wegen verbonden boerderijen en nederzettingen met elkaar en volgden het reliëf. Het hele landschap had een voortreffelijke logica die resulteerde in een natuurlijk geordende landschappelijke structuur. De architectuur van de gebouwen tot aan de detaillering van hekken werd ingegeven door traditie; door de lokale kennis en kunde had bijna niemand een architect nodig. Er werd gebouwd zoals er gebouwd werd. Dit resulteerde in een landschap dat alleen op die plek kon bestaan. De natuurlijke ondergrond in combinatie met traditie gaf iets plekeigens, een natuurlijke schoonheid en een vanzelfsprekende identiteit. Dit is niet langer op die manier het geval.

Door voortschrijdende techniek kan er veel meer: een gebied dat te nat is krijgen we wel droog en een te droog gebied wel geïrrigeerd. Kan je ergens niet bouwen? Met een laag zand erop gaat dat best. Huizen verrijzen in beekdalen en boerderijen in broeklanden. Veel beekdalen zijn niet eens meer als zodanig herkenbaar. Alles kan overal, en dat gebeurt dus ook. Daarmee verdwijnen verschillen en contrasten tussen landschapstypen. Het wordt steeds meer van hetzelfde. Het gevaar van een stampotlandschap dreigt overal: een beetje groen, een beetje rood, versnipperd en structuurloos. Onpraktisch is het ook, zowel voor mens als voor dier. Door het versnipperen van structuren en verdwijnen van samenhang raken routes verknipt en komen dus te vervallen. De toegankelijkheid neemt af en daarmee voor mensen ook de beleefbaarheid van het landelijk gebied. Planten en dieren stuiten op barrières, waardoor het voortbestaan van soorten in het geding komt. Behalve dat het landschap smakelozener wordt, neemt ook de recreatieve en ecologische bruikbaarheid van het landschap af.



> Versnippering en verrommeling gaan vaak samen: nieuwe bebouwing 'slingert' lukraak door het beekdal, waardoor dit versnipperd en als beekdal niet langer herkenbaar is.

> Grote schuren in een uitgekleed landschap: de ruimte verrommelt.

> Ruimtes en structuren worden stuk geknipt door bebouwing en hekken, waardoor de herkenbaarheid, continuïteit en bruikbaarheid van, in dit geval het beekdal, teniet gedaan wordt.

> Het pad langs de beek stuit helaas op een privé tuin, waardoor een doorgaande route is doorsneden. De potentiële route tussen de Veluwe en IJssel wordt geblokkeerd.





> **Probleem: in een kast vormen boeken een verrijking; het geheel wordt er mooi en gevarieerd door. Maar zonder dat kader, de kast dus, slingeren diezelfde boeken rond in de ruimte. Dan worden de boeken opeens rommel!**

Het landelijk gebied heeft in de 20e eeuw veel van zijn kwaliteiten verloren. Om je voor te kunnen stellen hoe drastisch het landschap is veranderd, kan een wandeling door restanten van landschappen die de afgelopen eeuwen wél tamelijk gelijk zijn gebleven, verhelderend zijn. Het landgoederenlandschap van Woudhuis bijvoorbeeld. De prachtige afwisseling van bossen, lanen en velden die je daar nog altijd aantreft, geeft een aardig beeld van hoe het kampenlandschap iets noordelijker er tot een tijdje terug ook uitzag. Nu is dat nauwelijks meer voor te stellen. Wegbeplanting is er grotendeels verdwenen, bosjes zijn gekapt en houtwallen zijn opgeruimd. Vergelijk de oude en nieuwe topografische kaarten maar eens met elkaar. Terwijl de 'normale' landschappen de afgelopen eeuwen qua natuurwaarden, schoonheid en toegankelijkheid sterk zijn gedegradeerd, zijn de landgoederenlandschappen veel duurzamer gebleken. Dat komt bijvoorbeeld omdat de lanen en bossen onlosmakelijk met het landgoed verbonden waren. Zowel economisch als esthetisch waren ze een integraal onderdeel van een landgoed, en konden ze niet gemist worden.

In de overige landschappen werden wel alle 'functies' van elkaar gescheiden en per sector geoptimaliseerd. Boerengeriefhout – bomen die voor het hout een rol speelden in het landbouwbedrijf – waren niet meer nodig, houtwallen maakten plaats voor prikkeldraad, wegen werden benaderd vanuit de verkeerskunde en schoonheid werd een overbodige luxe. De synergie ging verloren, het landschap werd uitgekleeft.

Bossen, lanen, houtwallen en erfbeplanting geven structuur aan het landschap, zoals planken structuur geven aan een kast. Met het verdwijnen van veel van de beplanting uit het landschap is de ruimtelijke structuur ervan in elkaar gestort. De 'kast' is stuk of verdwenen. De boeken die in deze kast stonden of zijn toegevoegd (huizen, boerderijen, stallen) slingeren nu dus opeens lukraak in de ruimte. In de kast zijn boeken een verrijking, maar zonder kast, zonder structuur, zijn diezelfde boeken gewoon rommel! 'Verrommeling' komt dus vaak niet door de nieuwe spullen zelf, maar door het ontbreken van een goede structuur om ze in op te bergen!



> **Situatie 1900: de groene vlakken zijn bossen. Samen met de laanbeplanting gaven zij het landschap een sterk kader.**



> **Een hedendaagse boerderij zou er in dat landschap zo bij hebben gelegen: omgeven door een kader van bos, ofwel ingepast als een boek in een kast.**

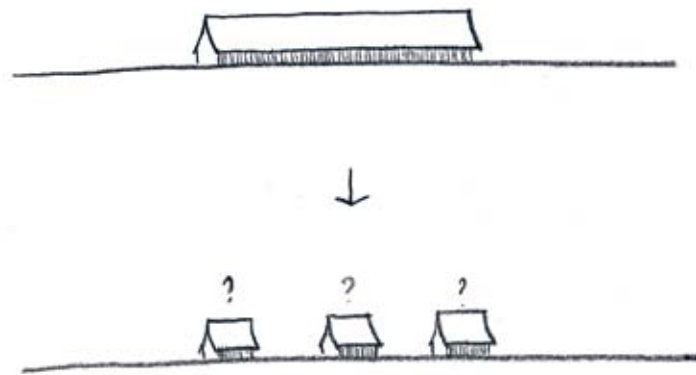


> **Situatie 2000: de bossen en lanen zijn verdwenen.**



> **In werkelijkheid liggen veel boerderijen er tegenwoordig in een kaal en uitgekleeft landschap wat verloren bij. Het landschap is rommelig geworden, omdat het kader ontbreekt.**





> Met het simpelweg opdelen van het volume van de stal in de nieuwbouw van enkele woningen neemt de omvang van de bebouwing af, maar verandert ook het karakter van het gebied.

De overheid stimuleert het mooier en functioneler maken van het landschap, bijvoorbeeld via de subsidieregeling voor nieuwe landgoederen of de ruimte-voor-ruimteregeling. De regeling voor nieuwe landgoederen komt voort uit de gedachte dat landgoederen in het verleden bewezen hebben een mooie bijdrage aan het landschap te kunnen leveren. Met de ruimte-voor-ruimteregeling kunnen boeren oude stallen slopen of intensieve veehouderijen uit kwetsbare gebieden verplaatsen. In ruil voor het slopen van een groot volume aan stallen mag een deel van dat volume worden gebruikt voor de bouw van één en soms enkele woningen met daarbij de voorwaarde dat het landschap er mooier en sterker van wordt.

De vraag is echter – na de constatering dat de ruimtelijke structuur van het landschap zo onder druk staat – of deze regelingen per definitie verbeteringen voor het landschap opleveren.

Landgoederen lagen voorheen niet zomaar ergens, maar op heel specifieke plekken. Woningen in plaats van stallen kunnen het karakter van het landelijk gebied ook verzwakken en het landschap rommeliger maken als ze niet op de goede plek gebouwd worden. Nieuwe toevoegingen



aan het landschap zoals beplanting en bebouwing dragen niet per se bij aan het herstel van een gezamenlijk gedragen beeld van de landschappelijke structuur – de kast – ze kunnen de natuurlijke ordening ook verder verstoren. Met andere woorden: goedbedoelde initiatieven kunnen zonder een duidelijke visie nog weleens averechts werken.

Gelukkig is de kast – de landschappelijke structuur – meestal wel te repareren en anders kan er een nieuwe in elkaar gezet worden. Als dit zorgvuldig gebeurt komen de spullen in de kast – de losse elementen – vanzelf weer op de goede plek te staan. De reparatie gaat niet vanzelf. Nu de sturende rol van de natuurlijke omstandigheden en de traditie er niet meer zijn, en het ruimtelijke kader (de boekenkast van beplanting), dat voorheen door de landbouw vanzelf tot stand kwam grotendeels verdwenen is, moet iets anders het landschap weer structuur geven. Dat 'iets anders' is de landschapsvisie. Dit kookboek presenteert deze landschapsvisie die, als iedereen met elkaar naar dit gezamenlijke beeld toewerkt, een mooi, geordend en robuust landschap oplevert, omdat het er niet meer vanzelf komt.

> Het concept: door het bouwen van een ruimtelijk kader – de kast – wordt het landschap geordend, mooi en robuust.



> Veehouderij eind 19e eeuw.



> Veehouderij nu. De vraag is hoe het vervangen van grote stallen door woningen een mooier landschap oplevert.



> Vrijkomende agrarische bebouwing (VAB) mag vervangen worden door woonhuizen. Is het een verbetering of zorgt het juist voor een verdere uniformering?





# Landschap is meer dan een optelsom

Burgers, boeren, natuurorganisaties, de gemeente, het waterschap, stichtingen, verenigingen, uw burens en uzelf; velen werken bewust of onbewust aan het landschap, ieder met z'n eigen middelen. Maar naar welk landschap werkt iedereen eigenlijk toe? Behalve heel veel energie en goede bedoelingen, is er ook een gezamenlijk beeld nodig waar iedereen aan kan werken, ongeacht tot welke organisatie of sector je behoort: het geheel is meer dan de som der delen. Het landschap is als een gerecht: je kan niet zomaar ingrediënten kopen en die bij elkaar in de pan gooien, 10 minuten koken en dan verwachten dat het eten lekker is. Er bestaan smakelijke en onsmakelijke combinaties. De volgorde van ingrediënten toevoegen – de timing – is essentieel en ook de verhouding, zodat ingrediënten in balans zijn en niet gaan overheersen. Er zijn organisaties die bomen planten of beken weer laten meanderen, mensen die natuur- of woningbouwprojecten ontwikkelen, boeren die velden ploegen en u heeft misschien net een appelboom geplant. Alle ingrediënten zijn aanwezig. Maar welk gerecht bent u met elkaar aan het maken?

Dit boek beoogt samenhang te brengen tussen de verschillende plekken en landschappen. Het geeft beelden van de verschillende landschapstypen die Apeldoorn rijk is, het maakt dus duidelijk uit welke verschillende gerechten dit gebied bestaat, en hoe je die klaar maakt, hoe je aan die landschappen kan werken. Heel concreet in receptvorm. Maar het koken volgens een kookboek betekent niet altijd dat het resultaat er precies hetzelfde uitziet als op de foto in het boek, bij mij niet in elk geval. En het kan best zijn dat het van u iets pittiger mag of juist iets minder. Maar met het plaatje erbij heeft u wel een beeld voor ogen waar u naartoe werkt, en waar u trek van krijgt als het goed is. Zo zit het ook met de kaartbeelden in dit boek. Ze zijn heel precies getekend, maar dat wil niet zeggen dat de werkelijkheid er over een tijdje precies zo uit zal zien als op de landschapsvisiekaart. Maar u weet wel waar u aan werkt, met welke ingrediënten en hoe. En als iedereen meedoet wordt het landschap een smakelijk geheel. En juist hier in de gemeente Apeldoorn, waar u zo mooi woont en waar mensen vanuit heel Nederland naartoe komen om van het landschap te genieten, is dat noodzakelijk. Een Michelinsterren-landschap is hard werken.



> De ingrediënten zijn aanwezig, maar wat gaan we maken en hoe doe je dat?



> Een beeld van het gerecht geeft aan hoe smakelijk het eindresultaat eruit ziet.



# Een landschap dat blijft verrassen

Opeens vallen er zonnestralen door het dichte bos en een paar stappen later staan we op een open plek: een kleine, lieflijke vallei, verscholen tussen hoge beukenbossen. Schapen grazen in de laagte, rook kringelt uit het huisje aan de overkant van de vallei. Daarachter ligt de schaapskooi, die opgaat in het donkere bos.

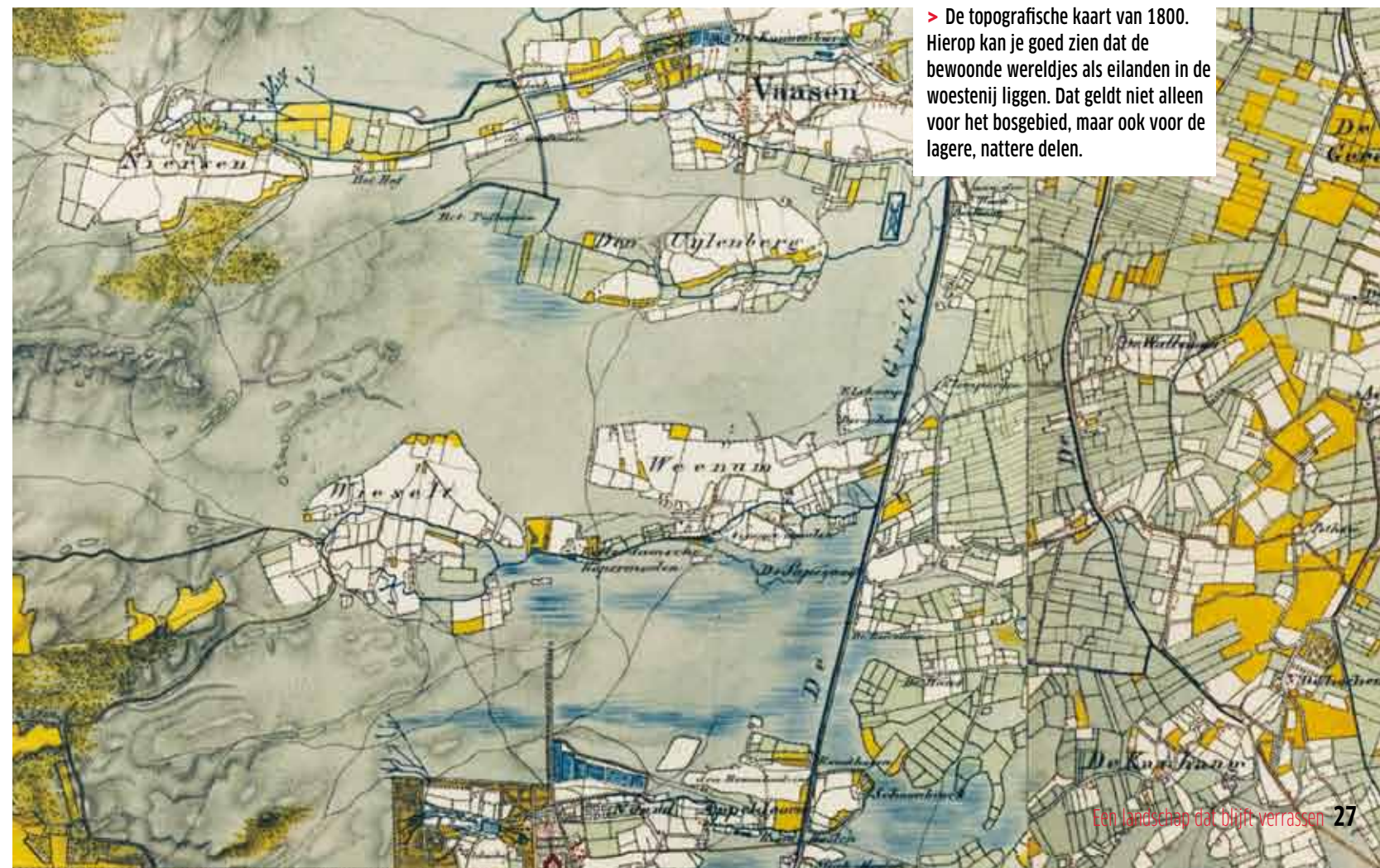
Het is die sprookjesachtige verrassing die van agrarische enclaves als Hoog Buurlo een sensatie maakt: geruststellende wereldjes die schuil gaan in de uitgestrekte bossen van de Veluwe. Voor de 20e eeuw was het Veluwemassief een ruig gebied met veel zandverstuivingen, met restanten bos en hei en af en toe een oase van een enclave omsloten door beplanting, die beschermde tegen wild en wind. Nu een ruime eeuw later de Veluwe grotendeels bebost is, liggen de enclaves als verdiepte, verscholen open ruimtes in het bos, alsof het altijd zo geweest is.

Ook aan de rand van het Veluwemassief, op de overgang van hoog naar laag, lagen en liggen enken; akkerbouwcomplexen in omsloten inhammen in de Veluwe waar beekjes ontspringen. Omzoomd met een enkwal aan de Veluwezijde en de beek aan de lage kant lagen ook deze enken verscholen aan de rand van de stuivende leegte. Op de topografische kaart van 1800 is te zien dat ook het gebied oostelijker van deze enken, het lagere deel richting de IJssel, grotendeels woestijn was, maar dan juist heel nat. De boerderijen lagen hier op de hogere en drogere zandruggen. De linten van bebouwing en hogere akkertjes slingerden door het lage, natte landschap.

Vandaag de dag is dit gebied ten oosten van de Veluwe helemaal in cultuur: natte delen zijn ontgonnen en weiland geworden. Wegen zijn aangelegd en her en der ligt een boerderij. Maar de hoofdstructuur is nog steeds zichtbaar: oude wegen met daarlangs boerderijen en beplanting slingeren via de randen van de hogere delen door het landschap. Ze vormen eigen wereldjes in tamelijk open agrarische gebieden.



> Het is de sprookjesachtige sensatie van plekken zoals deze, die opeens opdoemen uit het bos. Zo is het landschap geen abstract begrip maar een aaneenschakeling van herkenbare, eigen wereldjes.



> De topografische kaart van 1800. Hierop kan je goed zien dat de bewoonde wereldjes als eilanden in de woestijn liggen. Dat geldt niet alleen voor het bosgebied, maar ook voor de lagere, nattere delen.



Het hele Apeldoornse landschap is een optelsom van zulke ervaringen: Of je nou vanuit Apeldoorn de A50 oversteekt en in de landgoederenwereld van het Woudhuis terecht komt waar de stad heel ver weg lijkt, of dat je komend vanuit het bos opeens Loenen ziet liggen. Het landschap is een verzameling van herkenbare plekken met elk een eigen identiteit, van de schaal van de verschillende landschappen tot aan de schaal van het erf: het zijn 'wereldjes binnen wereldjes', als een Russische Matroesjka. Nog steeds vormen de wereldjes samen de basisstructuur van het landschap. Ze mogen dan in sommige gebieden onherkenbaar zijn geworden, als we de basisstructuur van het landschap versterken is deze trend te keren en kunnen we de verschillende landschappen ten opzichte van elkaar weer sterker maken. Alle ingrepen die dit boek behandelt zijn daarop gericht: door de enken open te houden ten opzichte van de beekdalen bijvoorbeeld, die weer herkenbaar omzoomd worden door beplanting. Of door de ligging van enkele boerderijen in de knik van de weg en met draaiing van de boerderijen ten opzichte van elkaar een gehucht te maken, waarin je je even in een andere wereld waant. En door met ligging, oriëntatie en hiërarchie van bebouwing en beplanting te spelen, kunnen er aangename en herkenbare wereldjes ontstaan.



> Het concept: een landschap bestaat net als de Russische matroesjka uit steeds kleinere wereldjes binnen wereldjes. Binnen Apeldoorn heb je verschillende landschappen. Daarbinnen kan je verschillende gebiedjes onderscheiden, waarin weer gehuchten liggen en binnen zo'n gehucht vormen erven uiteindelijk ook weer een wereldje op zich. Het idee van dit boek is om die herkenbare, prettige werelden op alle schaalniveaus te versterken.



> Grotere en kleinere inhammen in de Veluwezoom. De dalhoofden van de beken die er ontspringen vormen op zichzelf weer herkenbare omsloten werelden van de enken.



> De Jonas, een paar boerderijen in een knik in de weg: een besloten wereldje in de grote leegte. Een fantastisch gehuchtje van niks, eigenlijk.



> De dalenk. De naam zegt het al: een open lager gelegen inham in de rand van de Veluwe bossen. Het is een wereld op zich.





## \* Henri van Vliet stukadoor en fotograaf

Voor stukadoor Henri van Vliet is het landschap van Apeldoorn onlosmakelijk verbonden met de wilde dieren die er wonen. Het liefst is hij in het bos. Sinds een paar jaar woont hij samen met zijn vrouw Leonie in het dorpje Hoenderloo, een enclave in het bos, met achter de bebouwing een kleine ring van

glooiende akkers en weiden. In en rond hun lichtbruin gestuukte huis hebben zij ruimte voor twee honden, twee paarden en een troepje kippen – waarvan er soms een door een vos wordt gepakt.

Van Vliet sluipt geregeld vier tot vijf uur door het bos, om

wild te fotograferen. 'Het is een uit de hand gelopen hobby, al mijn vrije tijd gaat eraan op. Voor het fotograferen van wild is de Veluwe uniek. Nergens in Nederland vind je zoveel damherten, edelherten en zwijnen, want die dieren hebben de ruimte nodig. De bossen rond Hoenderloo ken ik inmiddels op

mijn duimpje. Ik weet bij welk bosje ik de bocht om moet om een wild zwijn te vinden. Want de meeste dieren zijn gewoontedieren.'

'Wild fotograferen kost tijd. Als je gewoon het bos in gaat, zie je alleen weglappende dieren. Ik wil de dieren juist treffen in

## 'Nergens vind je zoveel damherten, edelherten en zwijnen'

hun normale doen, dus camoufleer ik mezelf en loop zoveel mogelijk verdekt in de schaduw van de bomen en tegen de wind in, om zo min mogelijk geur te verspreiden. Het is prettig om hiermee bezig te zijn, ik heb niet door hoe lang ik soms op pad ben. Ik word er rustig van en loop van alles te bedenken. Als je dan plotseling op tien meter afstand een keiler (mannelijk wild zwijn, red.) ziet, gaat je hart wel even tekeer!'

Van Vliet en zijn vrouw zien in een landschap niet alleen de verblijfplaats van wild en vogels, ze willen ook weten hoe het landschap is ontstaan. In de bomenrijen die door de velden bij het gehucht Assel lopen, herkennen ze historische routes. Het intrigeert hen dat de bossen rond Apeldoorn vroeger uitgestrekte zandverstuivingen waren. 'De bomen zijn ooit gepland als productiehout. Dat maakt het voor mij niet minder natuurlijk', zegt Van Vliet. 'Ik vind het leuk om dat soort dingen uit te pluizen, het geeft meer beleving aan een plek. Het dorp Hoenderloo is relatief jong, het ontstond rond 1860. Daarvoor woonde er eeuwenlang helemaal niemand. Maar nog langer geleden was het

juist heel druk hier, vanwege de ijzerwinning.' Als er nieuwbouw in Hoenderloo komt, heb ik een voorkeur voor inbreiding in het bestaande dorp, of bebouwing langs de oude stuwwalstructuur, zodat je aansluit op bestaande landschappelijke lijnen.'

Het landschap rond Apeldoorn vindt hij altijd prachtig om te fotograferen: een dauwig bos met lichtharpen, de oude beukenlaan van Hoenderloo in de herfst, de sprengen bij Wenum Wiesel of een rode, ijzerhoudende beek met varens en overhangende beuken. Ik ben altijd bezig met de lichtval, compositie en kleur. En met de dieren natuurlijk. Laatst vertelde iemand op een feestje dat hij in de tien jaar dat hij voor zijn werk over de provinciale weg van Ede naar Apeldoorn reed, nooit wild had gezien. Dat is bijna knap! Zo zie je maar hoe verschillend mensen het bos beleven. Fotograferen is een goede manier om het landschap tot je te nemen. En de natuur staat eigenlijk voor alles in het leven, het staat voor de dood en voor een nieuw begin. Dat is zeker een cliché?'